

フィリア・レター

～真の友人からの手紙～



発行：中部ろうさい病院

〒455-8530

名古屋市港区港明 1-10-6

TEL 052-652-5511

FAX 052-653-3533

<http://www.chubuh.johas.go.jp/>



事務局長着任のご挨拶

事務局長 秋山 幸一

みなさま、こんにちは。この4月に事務局長に着任いたしました秋山幸一と申します。これまでいくつかの病院で様々な業務に携わってまいりましたが、中部ろうさい病院の事務局長としての役割を考えますと、多少の不安と戸惑いを感じております。日々、職務に精励し、職責を果たせるよう努力してまいりますので宜しくお願い申し上げます。

ご案内のとおり、当院は地域の人々の健康を守り、患者さんの苦痛を癒すために、深い愛情と大きな責任を持って、最善を尽くすよう、「納得・安心・そして未来へ」を理念として、また、基本方針の中に「地域社会との密な連携と信頼される病院の構

築」を掲げ、医療の提供と健康の増進、福祉の向上に努めております。とりわけ、地域とともに歩む病院として、今日までその役割を果たすことができましたのも、地域の皆さまのご理解、ご協力の賜物と心から感謝を申し上げます。

現下、病院や医療をめぐる環境は厳しさを増しつつありますが、今後とも当院はその理念・基本方針に相応しい質の高い医療の提供に努め、地域の皆さまに信頼され安心して利用できる病院として、一層、地域医療支援病院としての役割・機能を果たしていかなければならないと私なりに感じております。地域の皆さま方から特段のご理解とご協力を賜りますようお願いを申し上げます。

今月号のお知らせ

- ①事務局長着任のご挨拶……事務局長 秋山 幸一
- ②薬剤部長着任のご挨拶…薬剤部長 中田 吉則美
- ②～③中央検査部長就任のご挨拶
……………中央検査部長 豊島 由加里
- ③看護副部長着任のご挨拶
……………看護副部長 徳永 智美

- ④紙面健康セミナー（手術支援ロボットについて）
- ⑥治療と仕事の両立支援について
- ⑦320列CTの導入について
- ⑧ホスピタルラウンジの開放
がん患者会スケジュール
病院の理念・当院の基本方針、編集後記



薬剤部長着任のご挨拶

薬剤部長 中田 吉則

4月1日付で、
薬剤部長に着任しま
した中田吉則です。よろ
しくお願ひいたします。

中部ろうさい病院では、平成元年より30
年間仕事をさせていただき、管理職として
関東労災、新潟労災で5年間、規模や環境
は大きく異なる施設でしたが、沢山の経験
を積み、再び中部ろうさい病院で勤務をさ
せていただくことになりました。

薬剤師は、いま薬局の中だけでなく病棟
や外来で医療チームの一員として幅広い仕
事をさせていただいています。仕事の内容

も調剤、抗がん剤調製、病棟や化学療法室
での患者指導や副作用確認、麻薬や抗がん
剤などのハイリスク薬や高額薬を含む医薬
品管理、医薬品の情報提供、治験薬管理な
ど多岐にわたっています。また医師の働き
方改革におけるタスク・シフト/シェアへ
の薬剤師への期待も高っています。

仕事は難しく煩雑になっていますが、モ
チベーション高き薬剤部のスタッフとともに
に薬剤部そして病院を盛り上げ、地域の皆
様に信頼される病院を目指していく所存で
す。

どうぞよろしくお願ひいたします。



中央検査部長就任のご挨拶

中央検査部長 豊島 由加里

皆さんこんにち
は。4月1づけで中央
検査部長に着任しました
豊島由加里です。

生まれは三重県の田舎で、大学時代を愛
知県で過ごし、三重県(県職員)へ就職。
そこから結婚して愛媛へ行き、愛媛労災か
ら単身赴任で岡山県の吉備リハへ、そして

愛知県に帰ってきました。愛知とか愛媛と
か、愛に縁があるな~となんだか嬉しく思
ったりしています。

さて、医療をとりまく環境が大きく変わ
り中央検査部にも変動の波が押し寄せてき
ています。私は、スタッフ一人ひとりが主
体性を持って動くことができ、それぞれの
強みを存分に発揮できる働きやすい職場環

境を整えることが最大の使命だと考えています。それがしなやかに変容できるチーム作りをする上で欠かせないことだと思うからです。当院中央検査部は、外来採血業務をはじめ、血液検査、尿検査、輸血検査、病理検査といった検体検査と、心電図、肺機能、超音波検査等の生理検査を実施しています。精度管理の徹底とスキルアップを図り、検査精度を保証する日本臨床検査技師会の品質保証施設認証を獲得していま

す。ここでの仕事はまだ数日ですが、フットワークが軽く自信を持って堂々と仕事をしているスタッフ達を本当に頼もしいと感じています。そんなスタッフ達と共に成長し、今後も安心と信頼の検査結果をお届けするとともに、他職種の方々とも連携して少しでもお役に立てるよう精進して参りたいと思っていますのでどうぞよろしくお願いいたします。



看護副部長着任のご挨拶

看護副部長 徳永 智美

若葉の候、ますますご壮健のこととお喜び申し上げます。

このたび4月1日付けで、看護副部長に着任いたしました徳永智美と申します。

よろしくお願いいたします。

神奈川県川崎市にある関東労災病院に長年勤務し、今回初めての転勤で中部ろうさい病院で勤務することになりました。令和6年度診療報酬改定の基本的視点と具体的方向性では、ポスト2025を見据えた地域包括ケアシステムの進化・推進などが掲げられ、地域全体で外来・入院・在宅を含めた医療機能の分化と強化への取り組みが重要とされています。当院は、入院前から退

院後の生活を見据えた退院支援を実施し、地域の皆様が住み慣れた場所で、治療を継続しながら安心して生活できるよう地域の施設の皆様と連携していきたいと考えています。また、緊急で入院された時でも安心して治療に臨めるよう多職種でサポートしていきたいと考えています。当院が急性期病院としての役割を發揮できるよう、地域の皆様のニーズを把握し地域に寄り添う急性期病院として更に成長できるよう取り組んでいきたいと考えております。

中部ろうさい病院の一員として精進してまいりたいと思っております。どうぞよろしくお願いいたします。

紙面健康セミナー

中部ろうさい病院は名古屋南部地域で 唯一肺がんロボット支援下手術ができます！

院長補佐（呼吸器外科部長） 中川 誠

【手術支援ロボットとは？】

皆さんは手術支援ロボットというをご存知でしょうか。手術支援ロボットといっても、アニメのように巨大ロボットのコックピットに人間が乗り込み、ロボットを操作して手術をするわけではありません。



ロボット支援下手術の様子

手術支援ロボットの多くは4本のロボットアームと呼ばれる機械の腕（アーム）を持っています。このロボットアームに接続した3D内視鏡カメラや鉗子と呼ばれる手術器具を、サージョンコンソールと呼ばれる操縦席から遠隔操作し手術を行います。このロボットアームは執刀医の手の動きを忠実に再現するので、手ぶれがなく、正確性の高い手術をすることができます。その他、以下に示すとおり、手術支援ロボットによる手術（ロボット支援下手術）は、患者さんだけでなく手術を行う医師にも多くのメリットがあるとされています。

●ロボット支援下手術のメリット

患者側	医師側
・傷口が小さい	・手ぶれがない
・術後の痛みが少ない	・鉗子が動かしやすい
・手術中の出血量が少ない	・術野が立体的で広く鮮明である
・術後合併症のリスクが少ない	・術野を複数の術者と共有できる
・回復が早い	・執刀医が座って手術ができ体の負担が少ない

紙面健康セミナー

【当科におけるロボット支援下手術】

2018年4月より日本国内で手術支援ロボットを用いた肺がん手術が保険適応となりました。その後急速に普及し、2022年には全国で約6500例の手術支援ロボットを用いた肺がん手術が行われています。中部ろっさい病院には2023年7月に手術支援ロボット『ダヴィンチXi』が導入され、当科でも肺がんに対してロボット支援下手術を実施しております。



サージョンコンソールに座って手術を行う執刀医

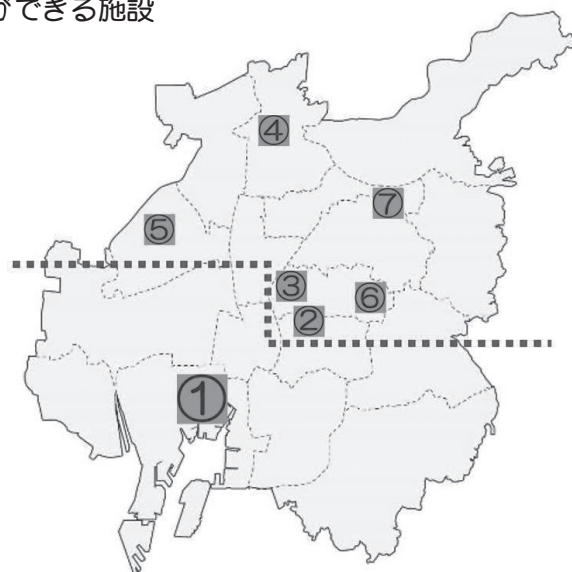
【さいごに】

これまで当科では患者さんのご希望や状況にあわせ、さまざまな手術から適切な方法を選択してまいりましたが、このたびロボット支援下手術の実施も可能となり、手術法の選択肢がさらに広がったと考えております。港区、熱田区、南区などの名古屋南部地域において、肺がんのロボット支援下手術を行っているのは当院だけですので、ロボット支援下手術を希望される方やご興味のある方は当科までお気軽にお問い合わせください。

今後とも中部ろっさい病院呼吸器外科をよろしくお願いいたします。

●名古屋市内で肺がんのロボット支援下手術ができる施設

- ①中部ろっさい病院：港区港明
- ②名古屋市立大学病院：瑞穂区瑞穂町
- ③名古屋大学病院：昭和区鶴舞町
- ④西部医療センター：北区平手町
- ⑤中村日赤（第一日赤）：中村区道下町
- ⑥八事日赤（第二日赤）：昭和区妙見町
- ⑦愛知県がんセンター：千種区鹿子殿



治療と仕事の両立を支援しています！

治療と仕事の両立支援相談窓口のご案内

治療を受けながら、安心して仕事を続けることができるようにMSW等が全ての疾患の患者さんの相談に応じています



こんな悩みはありませんか？



- ・病気でも仕事は続けられるのだろうか？
- ・仕事を休んだら、生活費や医療費はどうすればいい？
- ・職場に病気のことをどう説明すればいいかわからない
- ・働き方についての詳しい診断書がほしい
- ・これからの治療、生活や仕事のことで不安がいっぱい

【治療と仕事の両立支援相談窓口】

メディカルサポートセンター内
相談は無料 TEL: 052-652-5511(代)

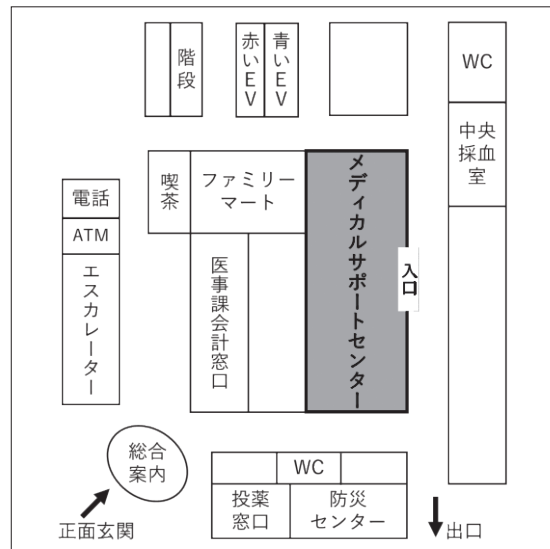
【相談時間】

月～金曜日（土・日・祝日を除く）
8：15～17：00まで
※ご予約いただきますとお待ちせず

にご相談をお受けできます

※心理的なご相談には心理士が対応できます

【院内案内図 1階】

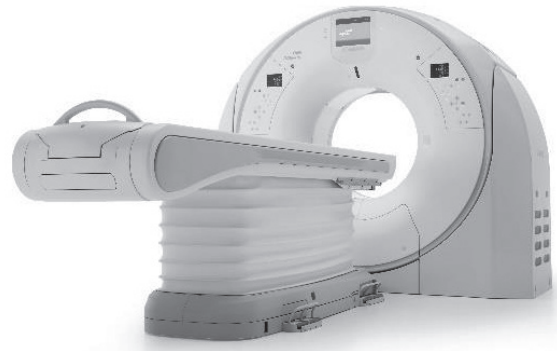


【出張相談・事業場訪問支援】

社会保険労務士・保健師による個別相談、職場との働き方の調整や両立支援プラン作成等をご希望の方は、愛知産業保健総合支援センターへ（TEL 052-950-5373）

超高速高精度320列 エリアディテクターCTが導入されました

●当院に、今までの概念を超えた超高速高精度CT装置が導入されました。この装置の特徴は、1秒以下で16cm(汎用型CT装置は6cm以下)という広範囲の撮影が可能です。心臓の動きを瞬時に捉えることができ、汎用型CT装置とは別次元の最新鋭のCT装置です。さらに、撮



キャノンメディカルシステムズ(社) Aquilion ONE

影時間が短くなる分、当然のことながら放射線被ばくや造影剤の使用量も大幅に低減できます。今まで不可能であった機能診断機能や動態診断機能も付加され、心臓循環器検査や脳機能検査における診断能を大幅に向上させます。

●このCT装置のもう一つの大きな特徴は、物質弁別が解析可能となったことです。物質弁別(密度)画像は、特定の物質を強調、あるいは抑制して画像化することができる機能です。ヨード造影剤成分の強調表示や、実効原子番号、電子密度などを用いた解析が可能となり、画像診断における新たな被写体情報や、高精度な定量値により、診断や治療計画の精度向上が期待できます。

異所性甲状腺の診断や肺のperfusionの評価、がんの治療効果判定などにも有用です。

●CT検査は寝台に楽な姿勢で寝るだけで短時間にリラックスしながら検査を受けます。



中央放射線部長(左)とCT部門スタッフ

ホスピタルラウンジの再開について

コロナ渦以降、長らく閉鎖しておりました病院正面玄関脇の「ホスピタルラウンジ」を4月16日（火）より再開しました。午前8時から午後6時まで利用可能で、病気の予防や治療に関するパンフレットも備えております。雨の日のバス、タクシー、送迎の待合時やコーヒーで一息つきたい時など、皆様の憩いの場所として、是非ご利用ください。

がん患者会の開催予定について

がんに関する情報発信の場として、ホスピタルラウンジの一角に、「がん患者サロン」を併設します。がん患者会の開催も行いますので、是非ご参加ください。

◆がん患者会の開催予定

4/25（木）	がんと診断されたときからの緩和ケア	11/28（木）	がん治療とお金
5/23（木）	がん薬物療法～自分でできる副作用の予防と対策～	12/26（木）	がん患者さんと薬について
6/27（木）	がん患者さんと食事	1/23（木）	がん患者さんとリハビリテーション
7/25（木）	医療用麻薬のお話	2/27（木）	がん治療と仕事の両立
9/26（木）	アピアランスケア	3/27（木）	栄養剤について
10/24（木）	調整中		

※タイトルは仮題となります。詳細は、ホームページへ掲載および院内に掲示します。

当院の理念

納得、安心、そして未来へ

当院の基本方針

- ・医療の質の向上と安全管理の徹底
- ・生命の尊厳の尊重と患者さん中心の医療
- ・人間性豊かな医療人の育成と倫理的医療の遂行
- ・地域社会との密な連携と信頼される病院の構築
- ・災害・救急医療への積極的な貢献と勤労者に相応しい高度医療の提供

～ 編集後記 ～

散歩中にしばしば見かける、小粒の金平糖のような花が、玄関先や垣根の隅に広がる光景。ヒメツルソバという植物の花で、一見かわいらしいのですが、繁殖力が非常に強く、広がりすぎて雑草化してしまうことがよくあるようです。

私が見かけたそれらも、恐らく初めからそこに植えるつもりではなく、勝手に広がってしまった結果のものなのでしょう。 (T.M)